

جامعة ديالى

كلية التربية الاساسية

اعداد

م.م جاسب حسن


المحاضرة

الثانية

جامعة ديالى

كلية التربية الاساسية

العمليات على المتغيرات وصفاتها في نافذة Data View

١. لاختيار (تحديد أو تظليل) متغير ما variable انقر الخلية الحاوية على أسم المتغير في أعلى العمود في نافذة Data View بزر الفأرة الأيسر.
٢. لاختيار (تحديد أو تظليل) حالة ما case انقر الخلية الحاوية على رقم الحالة في نافذة Data View بزر القارة الأيسر.
٣. لاختيار مجموعة من المتغيرات المجاورة:
 - a. انقر الخلية الحاوية على عنوان المتغير الأول.
 - b. أضغط مفتاح Shift من لوح المفاتيح ثم انقر الخلية الحاوية على عنوان المتغير الأخير.
٤. لاختيار جموعة من المتغيرات المتباعدة:
 - a. انقر الخلية الحاوية على عنوان المتغير الأول.
 - b. أضغط مفتاح Ctrl من لوح المفاتيح ثم انقر الخلية الحاوية على عنوان المتغير الثاني لاختياره وهكذا يتم تحديد بقية المتغيرات.
٥. بنفس الطريقة المستخدمة في تحديد مجموعة من المتغيرات المتجاورة وغير المتجاورة يتم تحديد مجموعة من الحالات المتجاورة وغير المتجاورة.
٦. لإضافة متغير جديد بين متغيرين موجودين في نافذة Data View :
 - انقر الخلية الحاوية على عنوان المتغير الذي يقع إلى يمين الموقع المراد إضافة المتغير الجديد إليه بعدها يمكن إضافة المتغير إما عن طريق شريط القوائم واختيار القائمة Data ثم نختار الأمر Insert Variable فيضاف المتغير الجديد إلى يسار المتغير الحالي، أو بالنقر على أيقونة  الموجودة في شريط الأدوات.
٧. بنفس الطريقة التي استخدمناها لإضافة متغير يمكن إضافة حالة case فوق الحالة التي تم تحديدها.
٨. لحذف متغير:
 - a. انقر أسم المتغير في Data View بزر الفأرة الأيسر.
 - b. من قائمة Edit الموجودة في شريط القوائم نختار الأمر Clear ليتم حذف المتغير المحدد.
 - c. أو بالنقر بزر الفأرة الأيمن على أسم المتغير المحدد ونختار الأمر Clear من القائمة.
 - d. أو بالنقر على مفتاح Delete من لوح المفاتيح.

٩. يمكن حذف حالة case بنفس الطرق المتبعة في حذف متغير.

١٠. لعمل نسخة من متغير معين نتبع الخطوات التالية:

a. أنقر أسم المتغير المراد نسخه (المصدر).

b. من شريط القوائم نختار Edit → Copy ثم أنقر أسم المتغير الذي يراد نسخ المتغير المصدر إليه

c. من شريط القوائم نختار Edit → Paste

١١. وكطريقة ثانية لنسخ متغير:

a. أنقر أسم المتغير المراد نسخه (المصدر) بزر الفأرة الأيمن فتظهر قائمة نختار منها الأمر Copy.

b. ثم أنقر بزر الفأرة الأيمن أسم المتغير الذي يراد نسخ المتغير المصدر إليه فتظهر قنمة نختار منها الأمر Paste.

١٢. لنقل متغير معين:

a. أنقر أسم المتغير المصدر لغرض تحديده.

b. من شريط القوائم نختار Edit → Cut

c. أنقر أسم المتغير الذي يراد تحريك المصدر إليه (الموقع الجديد).

d. من شريط القوائم نختار Edit → Paste

١٣. وكطريقة ثانية لنقل المتغيرات:

a. أنقر أسم المتغير المراد نقله (المصدر) بزر الفأرة الأيمن فتظهر قائمة نختار منها الأمر Cut.


b. ثم أنقر بزر الفأرة الأيمن أسم المتغير الذي يراد نقل المتغير المصدر إليه فتظهر قنمة نختار منها الأمر Paste.

١٤. لغرض الانتقال إلى حالة معينة:

a. من شريط القوائم نختار Data → Goto case

b. يظهر صندوق حوار Goto Case

c. نقوم بإدخال رقم الحالة ثم ننقر زر OK.

d. ويمكن انجاز عملية الانتقال إلى حالة معينة بالنقر على أيقونة  الموجودة في شريط الأدوات.

١٥. يمكن نسخ صفات متغير إلى متغير آخر والتي تشمل (النوع Type، العرض Width... الخ) باتباع الخطوات التالية:

a. في نافذة Variable View انقر أسم المتغير الذي تريد نسخ صفاته إلى متغير آخر.

b. من شريط القوائم نختار Edit → Copy.

c. انقر أسم المتغير الذي تريد نسخ الصفات إليه.

d. من شريط القوائم نختار Edit → Paste.

١٦. كما ويمكن نسخ صفة واحدة للمتغير (مثلا صفة النوع Type) وكما يلي:

a. انقر خلية الصفة المراد نسخها (Type) للمتغير المصدر.

b. من شريط القوائم نختار Edit → Copy.

c. انقر خلية الصفة للمتغير المراد نسخ الصفة إليه.

d. من شريط القوائم نختار Edit → Paste.

ملفات المخرجات Output Files: هي الملفات التي تحتوي على مخرجات التحليل الاحصائي أو المخططات البيانية.

معدل النصوص Text Output Editor: هي إحدى نوافذ البرنامج والتي يتم من خلالها تحويل وتعديل المخرجات التي لا تعرض كجداول محورية.

معدل الجداول Pivot Table Editor: هي إحدى نوافذ البرنامج التي تتيح إمكانية تحويل الجداول المحورية بعدة طرق مختلفة.

معدل الرسوم البيانية Chart Editor: تتيح هذه النافذة إمكانية تحويل المخططات البيانية.

أوامر قائمة File: سيتم التطرق إلى بعض الأوامر الخاصة بقائمة File وبعض القوائم الأخرى. وفيما يخص القائمة File:

١. الأمر New: إذ يستخدم في إنشاء ملف جديد، وتتوفر في برنامج SPSS خمسة أنواع من الملفات:

a. Data: هو النوع الذي من يتم فيه إدخال البيانات وتحريرها والتعديل عليها لاستخلاص النتائج منها.

b. Syntax: يتيح هذا النوع من الملفات إمكانية تخزين خيارات صناديق الحوار حيث يمكن تحويلها لإضافة أوامر ومميزات لا تتوفر في الأوامر القياسية الخاصة ببرنامج SPSS.


c. Output: ملف المخرجات.

d. Draft Output: يتيح هذا النوع من الملفات عرض المخرجات كنص اعتيادي بدلاً عن جداول محورية تفاعلية لذا لا يمكن تحويل النتائج في هذا النوع من الملفات.

e. Script: يتيح هذا النوع إمكانية خلق وتحويل الخطوط الأساسية.


هناك أيضاً طريقة أخرى لإنشاء ملف جديد من النوع Data وذلك عن طريق لوح المفاتيح بالضغط على مفتاحي (Ctrl + N).

٢. الأمر Open: يستخدم في فتح ملفات البيانات التي تم حفظها مسبقاً، إذ يقوم بفتح الخمسة أنواع من الملفات المذكورة في الفقرة الأولى. سنتطرق إلى نوع واحد من الملفات وهو النوع Data الذي يقوم بفتح الملفات المحتوية على البيانات التي تم ادخالها من قبل المستخدم. هناك أيضاً طرق أخرى لفتح

ملف محفوظ مسبقاً من النوع Data وذلك إما عن طريق أيقونة  الموجودة في شريط الأدوات أو عن طريق لوح المفاتيح بالضغط على مفتاحي (Ctrl + O)

٣. الأمر Close: يقوم بغلاق ملف البيانات دون الخروج من البرنامج بصورة نهائية.


٤. الأمر Save: يقوم بحفظ ملف البيانات (حفظ التغييرات التي أجريت على الملف في نفس الملف)،


وهناك طرق أخرى لحفظ ملف البيانات منها عن طريق النقر على أيقونة  الموجودة في شريط الأدوات، أو عن طريق لوح المفاتيح بالضغط على مفتاحي (Ctrl + S)، حيث تظهر نافذة يتم من خلالها تحديد موقع الملف المراد حفظه وأسم الملف.

٥. الأمر Save As: يقوم هذا الأمر بحفظ التغييرات التي أجريت على الملف في ملف جديد.


٦. الأمر Print Preview: يقوم بعرض ملف البيانات بشكله النهائي قبل عملية طباعته على الورق.


٧. الأمر Print: يقوم بطباعة ملف البيانات على الورق. وهناك طرق أخرى لطباعة ملف البيانات منها

عن طريق النقر على أيقونة  الموجودة في شريط الأدوات، أو عن طريق لوح المفاتيح بالضغط على مفتاحي (Ctrl + P).

٨. الأمر Exit: يقوم بالخروج من برنامج SPSS بصورة نهائية. وهناك طرق أخرى للخروج من البرنامج بصورة نهائية منها عن طريق النقر على أيقونة  الموجودة في شريط العنوان، أو عن طريق لوح المفاتيح بالضغط على مفتاحي (Alt + F4).

أوامر قائمة Edit:

١. الأمر Undo: يقوم هذا الأمر بالتراجع عن آخر عمل قام به المستخدم. كما ويمكن تنفيذ هذا الأمر إما عن طريق أيقونة  الموجودة في شريط الأدوات، أو من لوح المفاتيح بالضغط على مفتاحي (Ctrl + Z).


٢. الأمر Redo: يعمل هذا الأمر عكس عمل الأمر Undo أي يقوم بالتقدم خطوة إلى الأمام عن عملية التراجع التي قام بتنفيذها المستخدم. كما ويمكن تنفيذ هذا الأمر عن طريق النقر على أيقونة  الموجودة في شريط الأدوات، أو من لوح المفاتيح بالضغط على مفتاحي (Ctrl + R).


٣. الأمر Cut: يقوم بقص البيانات المحددة لغرض نقلها من مكان إلى آخر. كما ويمكن تنفيذ هذا الأمر بالضغط على مفتاحي (Ctrl + X) من لوح المفاتيح.


٤. الأمر Copy: يقوم بنسخ البيانات المحددة من مكان إلى آخر. كما ويمكن تنفيذ هذا الأمر بالضغط على مفتاحي (Ctrl + C) من لوح المفاتيح.


٥. الأمر Paste: يقوم بلصق البيانات، التي تم قصها أو نسخها، في المكان الجديد الذي تم تحديده مسبقاً. ويمكن تنفيذ هذا الأمر عن طريق لوح المفاتيح بالضغط على مفتاحي (Ctrl + V).

٦. الأمر Clear: يقوم هذا الأمر بحذف محتويات المتغيرات المحددة. ويمكن تنفيذ هذا الأمر أيضاً بالضغط على مفتاح (Delete) من لوح المفاتيح.

٧. الأمر Insert Variable: يقوم بإضافة متغير إلى يمين المتغير المحدد. ويمكن تنفيذ الأمر عن طريق النقر على أيقونة  الموجودة في شريط الأدوات.

٨. الأمر Insert Case: يقوم بإضافة حالة إلى الأعلى من الحالة المحددة. ويمكن تنفيذ الأمر عن طريق النقر على أيقونة  الموجودة في شريط الأدوات.

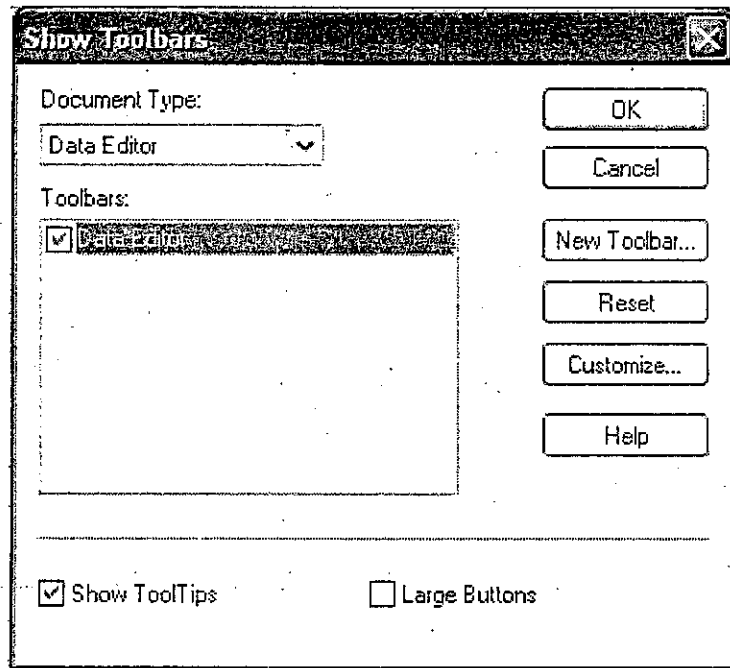
٩. الأمر Find: يقوم الأمر بالبحث عن حالة معينة داخل عمود المتغير المحدد إذ يظهر مربع حوار يتم فيه ادخال قيمة الحالة المراد البحث عنها. ويمكن تنفيذ الأمر عن طريق النقر على أيقونة  الموجودة في شريط الأدوات، أو بالضغط على مفتاحي (Ctrl + F) من لوح المفاتيح.

١٠. الأمر Goto Case: يقوم هذا الأمر بالانتقال إلى حالة معينة بعد تحديد رقم الحالة المراد الانتقال إليها. ويمكن تنفيذ الأمر عن طريق النقر على أيقونة  الموجودة في شريط الأدوات.

أوامر قائمة View: يمكن إنجاز فعاليات مختلفة باستخدام قائمة view والتي تضم الأوامر التالية:

١. الأمر Status Bar: لعرض وإخفاء شريط الحالة (أسفل الشاشة).

٢. الأمر Toolbars: يستعمل هذا الأمر في إضافة أيقونات إلى شريط الأدوات القياسي أو إضافة شريط أدوات جديد. عند النقر على الأمر Toolbars من قائمة View يظهر صندوق الحوار التالي:



شكل رقم (5) يبين صندوق حوار Show Toolbars

Document Type : يبين نوع النافذة (Data Editor) المفعلة. حيث هناك أنواع أخرى من أشرطة الأدوات خاصة بكل نافذة من النوافذ المتوفرة في البرنامج.

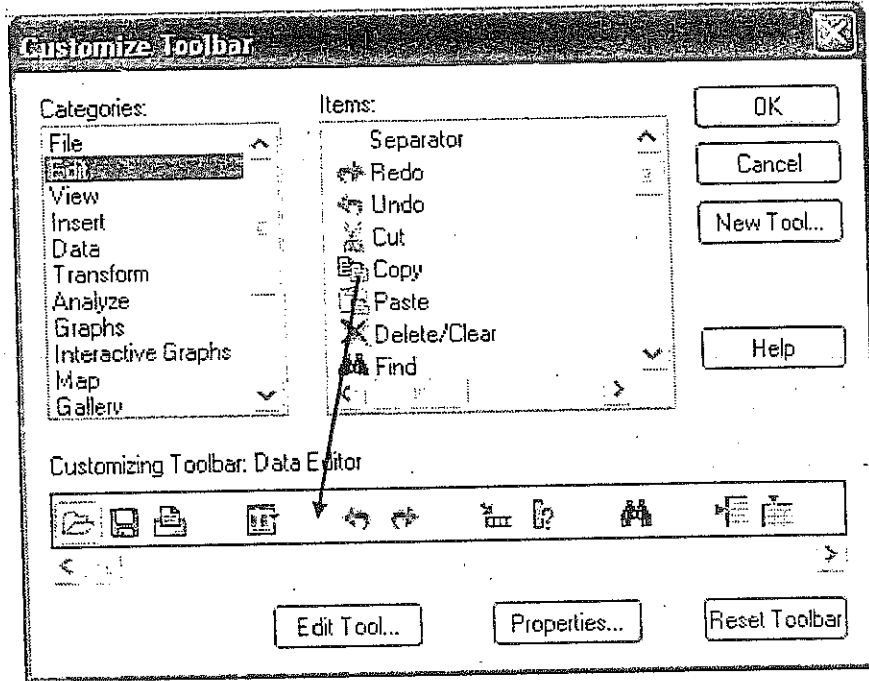
Toolbars: يبين أشرطة الأدوات القياسية المتوفرة في البرنامج.

Show Tool Tips: لظهور تعليق توضيحي عند تمرير مؤشر الفأرة على أيقونات شريط الأدوات.

Large Buttons: يقوم بعرض أيقونات كبيرة عند تفعيل هذا الأمر.

مثال ١ (إضافة أيقونة الى شريط الأدوات القياسي): لإضافة أيقونة Copy إلى شريط الأدوات القياسي لورقة Data Editor نتبع الخطوات التالية:

- من شريط القوائم نختار View → Toolbars فيظهر صندوق حوار Show Toolbars .
- أنقر زر Customize من صندوق حوار Show Toolbars فيظهر صندوق حوار Customize Toolbars التالي:

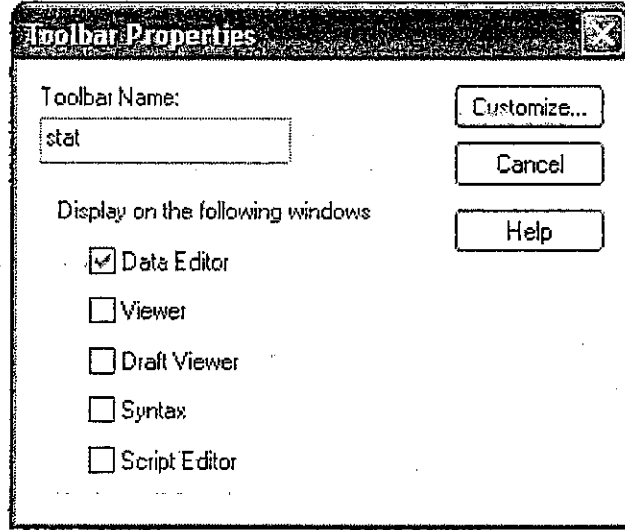


شكل رقم (6) يبين صندوق حوار Customize Toolbars

- أنقر أيقونة Copy ضمن مفردات قائمة Edit حيث يتحول مؤشر الفأرة إلى ما يشبه قبضة اليد إسحب الأيقونة إلى الشريط أسفل صندوق الحوار كما موضح في الشكل أعلاه.
- أنقر زر OK يظهر شريط الأدوات القياسي وقد أضيفت إليه أيقونة Copy.

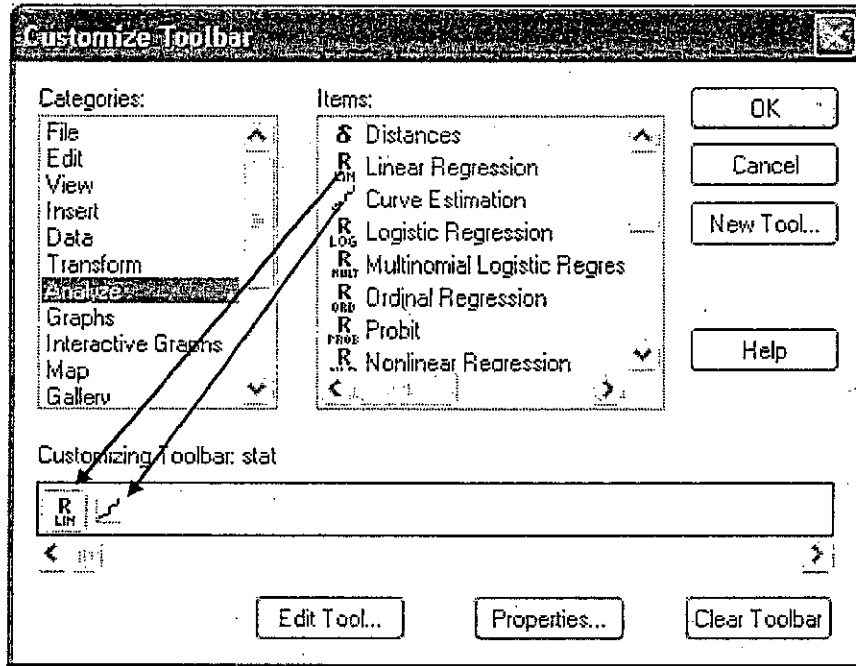
مثال ٢ (إضافة شريط أدوات جديد): لغرض إضافة شريط أدوات جديد إلى ورقة Data Editor يحتوي مثلاً على عمليتين إحصائيتين هما Linear Regression و Curve Estimation نتبع الخطوات التالية:

- من شريط القوائم نختار View → Toolbars فيظهر صندوق حوار Show Toolbars .
- أنقر زر New Toolbar يظهر صندوق حوار Toolbar: Properties حيث نقوم بكتابة اسم شريط الأدوات الجديد Stat في حقل Toolbar Name ونحدد Data Editor ليظهر في هذه النافذة فقط كما في الشكل التالي:



شكل رقم (7) يبين صندوق حوار Toolbar Properties

- أنقر زر Customize من صندوق حوار Toolbar Properties فيظهر صندوق حوار Customize Toolbars التالي:



- أنقر زر OK فيضاف شريط أدوات Stat إلى ورقة Data Editor.

٣. الأمر Font: لتغيير حجم ونوع الخط المستعمل في إدخال البيانات. تحتوي النافذة القوائم التالية:

- Font: لتحديد نوع الخط.
- Font Style: لتحديد نمط الخط.
- Font Size: لتحديد حجم الخط.